





# SKLAD ZAHRADNICKÝCH POTŘEB V HAUSENU

Udržitelnost, ekologie a ekonomické smýšlení - tyto principy jsou nejen hluboce zakořeněny ve filozofii podnikání firmy obchodující se zahradnickými potřebami, ale zároveň byly základními stavebními kameny budovy nového skladu. V souladu s těmito principy byla realizována v komerční zóně obce Hausen nedaleko Curychu pozoruhodná užitková budova kombinující tradiční konstrukční metody s moderní výrobou a prozíravým myšlením.



zóny kombinující stavby pro bydlení i pro lehký průmysl se odráží ve vnitřní struktuře a v užívání nového skladu – v jižní části jsou situovány kancelářské a pracovní prostory pro personál, které respektují požadavek obce na využití nově stavěných budov.

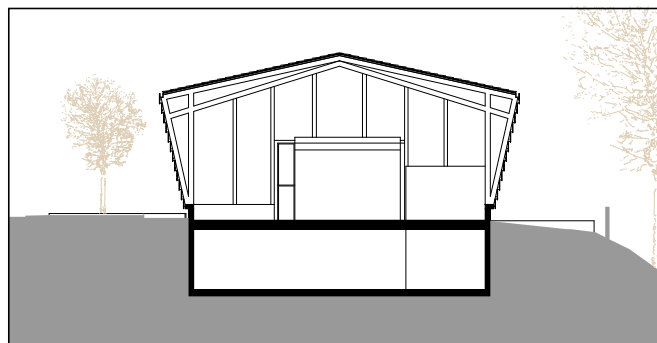
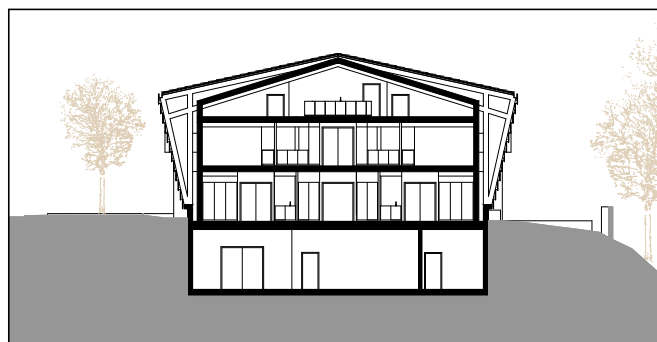
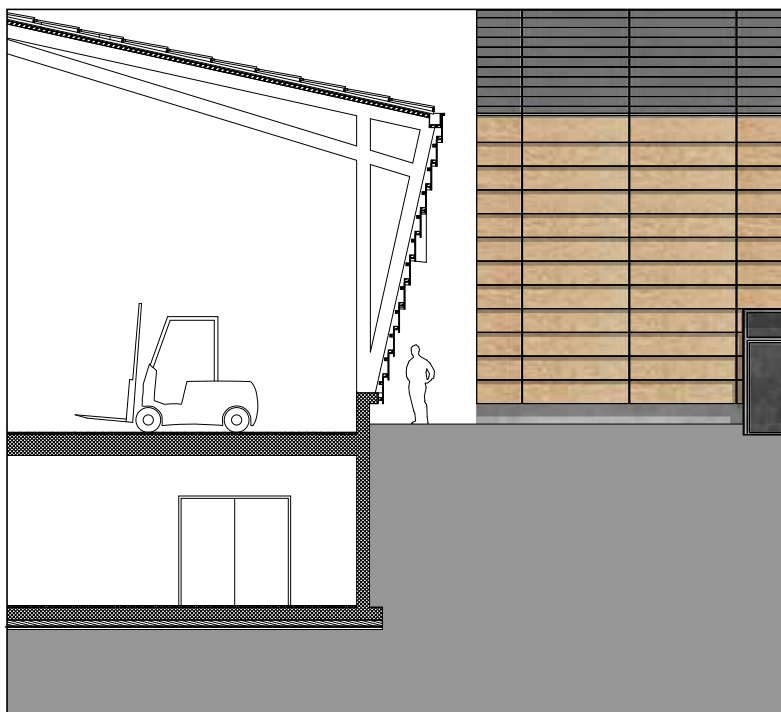
***Ekologická architektura se může stát velkým trendem, pokud ji lze přeložit do její jednoduché podoby. Například v podobě skladu. A musí se prosadit mimo města. O stavební revoluci se rozhoduje na venkově.***

S rozvojem firmy a nárůstem prostorových požadavků vznikla myšlenka na stavbu nového firemního sídla integrujícího velkokapacitní sklad a kancelářské zázemí na firemním pozemku, kde se již několik budov nachází. Standardní průmyslová budova z vlnitého plechu nepřicházela v úvahu. V úzké spolupráci s architekty byla navržena promyšlená a propracovaná užitková stavba tvořící dnes nový orientační bod a zároveň příklad

designového řešení, které odpovídá nejen tvorbě oslovené architektonické kanceláře, ale také podnikatelské filozofii investora. Nová budova je situována souběžně s hlavní silnicí mezi dvěma obytnými budovami a spolu s dalšími stavbami tvoří jakési nádvoří. Podoba nové haly vychází formálně z charakteru dvou stávajících skladů s plochými střechami realizovaných jako dřevostavby. Smíšené využití malé komerční

Obzvláště nápadná je překládaná fasáda z jedle douglasky, která spolu s neobvyklým tvarem budovy přitahuje pozornost kolemjdoucích. Záměr má však ještě jiný cíl než pouhé výtvarné řešení – pomocí trojúhelníkových rámu vyklánějících se ven po celé délce mohli projektanti vytvořit koncepci





prostorného interiéru bez nosných sloupů. Tvar budovy rozšiřující se směrem vzhůru zároveň chrání fasádu před povětrnostními vlivy. Standardní přístřešek z pozinkovaných kovových elementů chrání vjezd do haly. V projektu se tak potkává design s ekonomikou. Šupinovitě provedení fasády umožnilo použít standardizovaný deskový materiál, jehož výška byla snížena na polovinu. Poctivý přístup architektů ke stavebním materiálům i jejich snaha o jednoduchá řešení je patrná v celém projektu: Při dalším zpracování byly dřevěné komponenty záměrně ponechány surové a byly doplněny betonovými a pozinkovanými viditelnými ocelovými prvky, které v severní části budovy, kde se nachází sklad, nebyly zakryty izolací.

Lehká konstrukce s vyklánějícími se stěnami a mírně sklonitou sedlovou střechou byla

vyrobena výhradně ze dřeva. Po konzultaci s realizační firmou byly vícevrstvé dřevěné nosníky optimalizovány v síťovém modulu 2,5 m podle rozměru běžně dostupných fasádních desek a vyrobeny v digitalizovaném procesu. Výsledkem jsou relativně úzké dřevěné nosníky s uzavřenými povrchy ztužující nosnou konstrukci. Konstrukci stabilizuje také střecha vyztužená třívrstevným panelem na vaznici po celé délce 45 m. Betonový sokl budovy funguje jako spodní pásnice celé nosné konstrukce. Předvyrobené nosníky umožnily nejen precizní konstrukci, ale také rychlou montáž a budově svou hmotou dodaly nezaměnitelný charakter.

Záliba ve funkčním designu se odráží také v podobě obvodového pláště, který propůjčuje skladovací hale jedinečný prostorový efekt. Překládaným

uspořádáním fasádního obkladu a geometrií stěn vyklánějících se ze svislé osy směrem ven vznikly mezi panely úzké štěrbiny, které zajišťují přirozené větrání a zároveň tvoří další designový prvek projevující se uvnitř přes den, zatímco za tmy, když svítí světlo uvnitř, budova září v okolí. Štěrbiny jsou dostatečně úzké na to, aby bránily pronikání ptáků a jejich hnízdění uvnitř budovy.

V jižní části budovy se nachází kancelářská část uspořádaná do tří podlaží: v přízemí je zasedací místnost, v prvním nadzemním podlaží kancelářský open space a ve druhém podlaží útulný salonek s malou kuchyní. Na rozdíl od neizolovaného skladu byla tato část navržena jako „dům v domě“. Izolace byla vložena zevnitř jako sendvičový prvek mezi horní a spodní pás trojúhelníkového vazníku a zakrývá tak nosnou konstrukci.





Projektanti však zachovali přiznané materiály a pro vnitřní opláštění místností použili surové OSB desky, masivní dřevěné stropy s přiznanými rozvody a černými rámy oken a dveří vytvořili výrazný kontrast. Flexibilitu využívání vnitřního prostoru zajišťuje mobilní stěna v zasedací místnosti a ve velkoprostorové kanceláři. Perforované plstěné panely zlepšují akustiku prostoru, strukturují volný půdorys a člení prostor do menších pracovních jednotek.

Francouzská okna v přízemí a v prvním podlaží zajišťují dostatečné množství denního světla v pracovních prostorech. Jako ochrana proti slunci jsou instalovány mechanické posuvné okenice se svislými lamelami ze surového dřeva douglasky a pozinkovaných kovových prvků. Detail zde tvoří dvě menší protilehlá okna na podélných stranách kancelářského prostoru s možností monitorovat příjezdějíci dodávky. Skutečným detailem je spodní okraj parapetu lícující s okrajem obrubníku.

Nový sklad byl koncipován s ohledem na udržitelnost nejen v konstrukci a detailech, ale i v následném provozu. Na stavbu bylo použito tuzemské dřevo, které lze vzhledem k druhu stavby v případě poškození jednoduše vyměnit. Tento „zelený“ způsob uvažování přispěl ke zvýšení akceptace další průmyslové budovy v lokalitě. Ta je ve svém provozu CO<sub>2</sub> neutrální a je vybavena fotovoltaickým systémem s plochou 800 m<sup>2</sup> uloženým na střeše. Vytápění zajišťuje tepelné čerpadlo vzduch-voda.



Investor:  
Architekt:  
Realizace dřevostavby:  
Náklady:  
Konstrukce:

Tepelná izolace:  
Vnitřní stěny:  
Vnější stěny:

Okna:  
Střecha:

Spodní stavba:  
Větrání:  
Vytápění:  
Foto:

**Hortima AG, Hausen**  
**Fischer Architekten AG, Zürich**  
**Blumer-Lehmann AG, Gossau**  
**4,5 mil. CHF**

**hala – trojkloubové rámy z BSH; zázemí – stěny rámová konstrukce, strop BSH**  
**hala nezateplena, zázemí vložena izolace OSB desky na dřevěné rámové konstrukci**  
**překlížované desky z douglasky, fasádní konstrukce na kloubových nosících**  
**dřevohliníková**  
**dřevěné nosníky s BSH panely jako výplň, EPDM fólie, fotovoltaika**  
**železobeton**  
**přirozené**  
**tepelné čerpadlo vzduch-voda, podlahové topení**  
**Andrea Diglas**

